

Общество с ограниченной ответственностью  
«Центр прикладных археологических исследований»

ДОКУМЕНТАЦИЯ

содержащая результаты исследований, в соответствии с которыми определяется наличие или отсутствие объектов культурного наследия, включенных в реестр, выявленных объектов культурного наследия либо объектов, обладающих признаками объекта культурного наследия, на земельных участках, подлежащих воздействию земляных, строительных, мелиоративных, хозяйственных работ, работ по использованию лесов и иных работ по проекту: «Комплекс по производству противотурбулентных присадок. Строительство» в Елабужском районе РТ» в Елабужском муниципальном районе Республики Татарстан

Директор ООО «Центр прикладных  
археологических исследований

\_\_\_\_\_ к.и.н. К. Э. Истомин  
М.П.

## ***Содержание:***

Введение.....	3
Сведения о проведенных археологических исследованиях.....	4
Краткая природно-географическая и археологическая характеристика Предкамья.....	7
Общие сведения о проектируемом объекте.....	13
Выявленные археологические объекты в районе работ.....	13
Обследование земельных участков.....	14
Описание археологических раскритий.....	16
Заключение.....	18
Иллюстрации.....	20

## ***Введение.***

Археологическому обследованию подверглись земельные участки строительного объекта: «Комплекс по производству противотурбулентных присадок. Строительство» в Елабужском районе РТ». Обследованные участки расположены в Елабужском муниципальном районе Республики Татарстан, в физико-географической и историко-археологической провинции Предкамья (Рис. 1; Рис. 2). Работы по археологическому обследованию земельных участков производились разведочным отрядом под руководством Д.Ю.Ефремовой, на основании Открытого листа №462, выданного МК РФ 25.05.2017. на право проведения археологических полевых работ на земельных участках указанного строительного объекта. Копия Открытого листа прилагается (Рис. 31).

*Целью* проводимых работ было выявление и привязка к территории проектируемого строительства (в случае их обнаружения), вновь выявленных археологических объектов.

*Задачами* проводимых работ были:

1. Визуальный натурный осмотр земельных участков проектируемых работ – в пешем порядке, в соответствии с методикой проведения археологической разведки, с осмотром естественных разрушений: пашня, обнажения, ямы и т.п. и фиксацией площади распространения подъемного материала, в случае его обнаружения.
2. Шурфовка, в соответствии с методикой археологических работ, наиболее перспективных для выявления объектов культурного наследия участков дневной поверхности обследуемых территорий.
3. В случае обнаружения объектов археологического наследия:
  - 3.1. Определение размеров и степени воздействия планируемых хозяйственных работ на сохранность вновь выявленных объектов культурного наследия в зоне проектируемого строительства;
  - 3.2. Определение характера, состава и объёма специальных охранно-спасательных археологических работ на вновь выявленных объектах культурного наследия в зоне проектируемого строительства.

Работы выполнялись на основании договора №12А-17 между ООО «Гео-консалтинг» и ООО «Центр прикладных археологических исследований» (город Казань).

### ***Сведения о проведенных археологических исследованиях.***

Археологические разведочные исследования проводились в соответствии с принятыми методами археологической разведки и методическими указаниями Института археологии РАН. Изучение территории производилось в ходе пешего натурного обследования участков современной дневной поверхности с осмотром её естественных (обнажения, промоины, ямы и пр.) и антропогенных разрушений (пашня, траншеи, абразионные уступы водохранилищ и пр.). Осуществлялся как визуальный осмотр участка отводимого объекта, его микрорельефа и имеющихся там обнажений, так и шурфовка (либо зачистка обнажений) на наиболее перспективных, с точки зрения обнаружения следов культурного слоя, участках дневной поверхности.

*Методика* проведения охранно-разведочного обследования земельных участков, отводимых под строительные объекты, определялась основной целью данных работ, а именно: выявлением памятников археологии в зоне проектируемых объектов нефтедобычи для последующего обеспечения охранно-спасательных мероприятий на стадии проектных и строительных работ.

*Работы* включали в себя сплошное пешее обследование территории на отводимом земельном участке. С целью фиксации культурных остатков осмотру подвергались различного рода нарушения почвенного покрова: распаханые участки, осыпи, траншеи и ямы. Территория обследуемого участка фиксировалась на фото. Особым видом работ являлась закладка рекогносцировочных шурфов. Исходя из «Положения о порядке проведения археологических полевых работ и составления научной отчетной документации» шурфовка производилась на всех участках, перспективных для размещения памятников археологии любого типа.

Планирование и проведение указанных археологических исследований имело три основных этапа. На *первом*, подготовительном этапе осуществлялся сбор и анализ имеющихся и известных автору архивных, картографических и геолого-

геоморфологических данных по планируемым регионам и местам работ. Изучалась литература и отчеты о предыдущих археологических исследованиях в планируемых регионах работ. В ходе *второго*, полевого этапа работ, осуществлялся выезд на место их проведения, проводилось натурное обследование местности, с его визуальным осмотром и определением основных геолого-геоморфологических признаков. Определялись места возможного размещения археологических объектов и осматривались встречающиеся здесь обнажения грунта естественного и антропогенного происхождения, производилась закладка археологических шурфов. На *третьем* этапе, заключительном этапе исследований производилась камеральная и лабораторная (при необходимости) обработка всех полученных полевых археологических материалов.

В момент проведения обследования дневные поверхности всех земельных участков были доступны для поиска подъёмного материала. Дневные поверхности большинства участков были вскрыты различными обнажениями – преимущественно антропогенного характера. Площадки для закладки разведочных шурфов были выбраны нами в местах, наиболее перспективных для расположения любых памятников археологии различных исторических эпох. Преимущественно выбирались задернованные участки. Земляные работы (закладка шурфов), выполнялись с учетом требований методики работ<sup>1</sup>. При работе с шурфами соблюдался следующий порядок:

- Местоположение шурфов отмечалось при помощи приборов систем глобального позиционирования. За базовую точку привязки обычно принимался северо-восточный угол шурфа.
- Шурфы, размерами 1×1 м, ориентированы стенками по сторонам света, зачистки обнажений, размерами 2×1 м или 2×0.5 м, ориентировались по направлению исследуемого обрыва.
- Выемка грунта из шурфа производилась по условным горизонтам мощностью 20 см до материковой поверхности, с обязательной зачисткой последней.

---

<sup>1</sup> «Положение о порядке проведения археологических полевых работ (археологических раскопок и разведок) и составления научной отчётной документации». Утверждено постановлением Отделения историко-филологических наук Российской академии наук от 30 января 2013 г., №17.

- После выемки грунта из каждого шурфа производилось описание его стратиграфии и фотофиксация с использованием масштабной рейки. В случае отсутствия культурного слоя и артефактов в шурфах, фотографировалась лишь одна из стенок каждого разведочного шурфа.
- Шурфы прокапывались от современной дневной поверхности до материковых (дочетвертичных, либо стерильных четвертичных отложений). Их борта и подошва зачищались.
- По завершении работ все шурфы в обязательном порядке рекультивировались. Делались фотографии засыпанных шурфов.

Места заложения шурфов и зачисток обнажений привязывались в глобальной системе координат (WGS84). Определение координат производилось с помощью пользовательских приборов компании Garmin: «Montana 650t» и Garmin GPSMAP 76CSx, точность определения составляла 3 – 5 м. Фотофиксация местности, шурфов и зачисток выполнялась с помощью цифрового фотоаппарата фирмы «Canon», модель «PowerShot SX 20». Местоположение шурфов и зачисток обозначалось на карте.

Проводилось описание общей географической и геоморфологической ситуации в месте расположения исследованных земельных участков. Делалось описание характеристик рельефа, топографических особенностей местности, выявленных характеристик литологических горизонтов и культурного слоя – в случае его обнаружения. Анализировались характеристики и состояние палеорельефа и с учётом данных палеоклиматологии. В момент проведения обследования дневные поверхности всех земельных участков были доступны для поиска подъёмного материала. Площадки для закладки разведочных шурфов были выбраны в местах, наиболее перспективных для расположения памятников археологии различных исторических эпох.

Следует сказать, что для территорий Татарстана характерна особая геоморфологическая ситуация, когда на большей части его территории покровные четвертичные отложения, которые могут вмещать в себя следы жизни и деятельности древнего населения, весьма маломощны и практически везде полностью перекрываются глубиной современной пахоты. С одной стороны это создаёт условия для

эффективного поиска поселенческих объектов, с другой стороны – учитывая, что практически все пригодные сельскохозяйственные земли в настоящее время распахиваются – это полностью разрушает культурный слой средневековых селищ и многих первобытных поселений. Не потревоженный слой сохраняется здесь только в пределах объектов заглублённых в материк.

### ***Краткая природно-географическая и археологическая характеристика Предкамья.***

Географически, земельные участки проектируемого объекта и район проведения археологических работ расположены в физико-географическом и историко-археологическом регионе восточной части Предкамья Закамья, наиболее богатом археологическими памятниками эпохи первобытности и раннего металла.

Предкамье – часть Республики Татарстан к северу от Камы, разделено рекой Вяткой на две части – Западную и Восточную. Наибольшая по площади, часть его представляет, междуречье Волги и Вятки, другая – междуречье Вятки и Камы. Водораздел этот, близкий по форме к четырехугольнику, круто обрывается к Вятке и Каме и очень полого спускается к Волге. Асимметричная в горизонтальном распространении эта территория со средней абсолютной высотой 150 м имеет всхолмленную более или менее однородную поверхность, разрезанную множеством речных долин с пологими склонами. Основные из них – долины рек Ашит, Казанка, Меша, Бурец, Шия, Шумбут, Ошняк, Брыска. Изрезанность поверхности усиливается овражной сетью, которая во многих местах образовала удобные для строительства укрепленных городищ мысы-стрелки, особенно у крутых берегов Волги, Камы и Вятки. Поверхность восточной части Предкамья, рассеченная реками Тойма и Иж на водоразделы, ничем существенно не отличается от западной. В целом рельеф Предкамья умеренно холмистый, с мягкими очертаниями и невысокими холмами и увалами, сильно изрезанный речной сетью.

На пологих склонах рек с их широкими пойменными лугами сосредоточилась и ныне в основном сеть деревень, расположенных преимущественно у ключей. Многочисленные ключи образуют притоки указанных рек. В хозяйственной жизни местного населения роль их огромна. Запруженные у многих селений мелкие реки часто используются для установки мельниц и как бассейны для разведе-

ния водоплавающей птицы или рыбы. В описании гидрографии Предкамья следует упомянуть о многочисленных озерах и озерах-старицах, которые находились, до образования Куйбышевского водохранилища, главным образом в левобережье Волги. На берегах этих водоемов, заливавшихся в половодье и богатых рыбой, было сосредоточено большое число поселений неолитической и бронзовой эпох. Удобными местами для поселений этих периодов являлись и боровые террасы – вторая и третья речные террасы, покрытые песчаными дюнами.

Основными видами почв Предкамья являются подзолы с небольшими участками чернозема, расположенными узкими полосами по долинам рек Иж в Агрызском районе и Меши в Лаишевском. Присутствуют здесь и участки песчаных почв, занятых сосновыми лесами<sup>2</sup>. Такой характер почв связан с историей растительности этого региона, близкого к границе распространения южной тайги. Эта территория длительное время находилась в пределах лесной зоны Восточной Европы. В настоящее время леса здесь в значительной мере истреблены как в ранние периоды появления земледелия, так и в современную пору. Однако, несмотря на это, Предкамье и сейчас остается наиболее залесенной частью территории Татарстана. Леса здесь преимущественно хвойные. Огромные массивы елово-пихтовых, сосновых, а также смешанных лесов имеются как в восточной, так и в западной частях Предкамья.

Для жизни первобытных коллективов в регионе имелись хорошие условия. Особенно благоприятны для них были широкие поймы, богатые кормами для скота, охотничьими угодьями, рыбой, дичью и т. д. Неудивительно поэтому, что практически на всех, выдвинутых к руслам рек незатопляемых песчаных дюнах, сохранились остатки древних поселений. На наиболее удобных для жизни, хотя и небольших, дюнах фиксируются иногда десятки поселений различных эпох. Животный мир региона в древности можно представить по материалам раскопанных неолитических памятников, где в большом количестве найдены кости северного оленя, лося, волка, медведя, сурка.

Интерес к археологическим памятникам Предкамья появился еще в конце XVIII века, когда И.П.Рычковым были даны первые описания некоторых болгар-

---

<sup>2</sup> Очерки по географии Татарии. – Казань, 1957.

ских памятников расположенных на Казанке и Каме<sup>3</sup>. Позднее А.Артемов (1856 г.) отметил и описал несколько болгарских городищ в пределах Казанского, Лаишевского и Мамадышского уездов Казанской губернии<sup>4</sup>. В 1858 году были проведены первые широкие раскопки Ананьинского могильника<sup>5</sup>.

В 60 - 70-е годы XIX века начинается деятельность известных казанских краеведов: А.Ф.Лихачева, В.И.Заусайлова, Э.Д.Пельцама, Н.Ф.Высоцкого и других, по сбору древних каменных орудий в Казанской губернии. Появляются первые своды К.И. Невоструева и С.М. Шпилевского по памятникам болгарской эпохи<sup>6</sup>. В конце 70-х-начале 80-х годов в окрестностях Казани А.Ф. Лихачевым, А.А. Штукенбергом и Н.Ф. Высоцким была открыта и исследована серия стоянок эпохи неолита и бронзы<sup>7</sup>.

Общество археологии, истории и этнографии, созданное в 1878 г. при Казанском университете, провело в конце XIX – начале XX веков большую работу по выявлению и изучению археологических памятников края. Результатом проведенных исследований стали работы А.А. Штукенберга<sup>8</sup>, Н.Ф. Высоцкого<sup>9</sup>, П.Н. Кротова<sup>10</sup>, В.И. Заусайлова<sup>11</sup> по памятникам эпох каменного века и бронзы; П.А. Пономарева<sup>12</sup>, Ф.Д. Нефедова<sup>13</sup> по памятникам ананьинской культуры; А.А. Спи-

---

<sup>3</sup> Рычков П.И. Журнал или дневные записки путешествия капитана Рычкова по разным провинциям Российского государства. – СПб., 1770.

<sup>4</sup> Артемов А. Список населенных мест Казанской губернии. СПб., 1856.

<sup>5</sup> Алабин П.В. Ананьинский могильник. // «Вятские губернские ведомости», № 27-30, 1859.; Алабин П.В. Ананьинский могильник. // «Вестник Русского географического общества», №6, 1860.

<sup>6</sup> Невоструев К.И. О городищах древнего Волжско-Болгарского и Казанского царств в нынешних губерниях Казанской, Симбирской, Самарской и Вятской // Труды I Археологического съезда. М., 1871. Т. II.; Шпилевский С.М. Древние города и другие болгарско-татарские памятники в Казанской губернии. Казань, 1877.

<sup>7</sup> Высоцкий Н.Ф. Каменный век в Казанской губернии. // «Известия Общества истории археологии и этнографии при Казанском Императорском Университете», т. XXIII, вып.6, 1908.

<sup>8</sup> Штукенберг А.А. Материалы для изучения медного (бронзового) века восточной полосы Европейской России // Труды ИОАИЭ, Т. XVII, вып. 4. Казань, 1901.

<sup>9</sup> Указ. соч.

<sup>10</sup> Кротов П.И. О новых поселениях каменного века в Казанской губернии (у с. Кокшайского и д. Ст. Кокузы) // Труды ИОАИЭ, Т. XXI, вып. 3. Казань, 1905.

<sup>11</sup> Заусайлов В.И. Древние каменные орудия, собранные в пределах Казанской губернии. Казанский уезд. Казань, 1884.

<sup>12</sup> Пономарев П.А. Предварительное сообщение о результатах раскопок в Лаишевском уезде близ с. Шурана и дер. Сорочьих Гор, произведенных летом 1881 года // Труды ИОАИЭ, Т. III, Казань, 1884; Пономарев П.А. Материалы для характеристики бронзовой эпохи Камско-Волжского края. Ананьинский могильник (археологический этюд) // Труды ИОАИЭ, Т. X, вып. 4. Казань, 1892.

цына<sup>14</sup> по памятникам пьяноборского времени; И.А. Износкова<sup>15</sup>, Е.Т. Соловьева<sup>16</sup>, В.Л. Борисова<sup>17</sup> по памятникам болгарского времени.

В советское время изучение археологических памятников края продолжается силами местных краеведов и столичных исследователей. В конце 20-х годов Н.И. Воробьевым<sup>18</sup>, И.Н. Бороздиным<sup>19</sup>, Н.Ф. Калининым<sup>20</sup> проводится изучение болгаро-татарских памятников, в том числе и эпиграфических. Тогда же В.Ф. Смолиным и М.Г. Худяковым была предпринята попытка составления первых тематических карт по археологическим памятникам<sup>21</sup>. В 30 - 40-е годы выходит ряд обобщающих работ по эпохе бронзы и раннего железа и возобновляются исследования стоянок приказанской культуры.

После Великой Отечественной войны начинается систематическое и планомерное изучение археологических памятников Татарстана. Археологическая экспедиция ИЯЛИ КФАН СССР под руководством Н.Ф. Калинина уточнила местоположение ранее известных и открыла несколько новых памятников эпохи бронзы и болгарского времени в бассейне Казанки (1945 г.), а в бассейне Меши и по правому берегу Камы (в 1948 г.) выявила большое число разнообразных археологических памятников<sup>22</sup>.

---

<sup>13</sup> Нефедов Ф.Д. Отчет об археологических исследованиях в Прикамье, проведенных летом 1893 и 1894 гг. // МАВГР. М., 1899. Вып. III.

<sup>14</sup> Спицын А.А. Приуральский край. Археологические розыскания о древнейших обитателях Вятской губернии // МАВГР, Вып. I. СПб., 1893.

<sup>15</sup> Износков И.А. Список населенных мест Казанского уезда с кратким его описанием // КГВ. 1885. № 107, 121.; Износков И.А. О городищах в бассейне речки Кирменки Мамадышского уезда // Труды ИОАИЭ, Т. VI, вып. 1. Казань, 1886.

<sup>16</sup> Соловьев Е.Т. Где был древний болгарский город Керманчук? // Труды ИОАИЭ, Т. IV. Казань, 1884; Соловьев Е.Т. О могильных памятниках близ села Русские Кирмени в Мамадышском уезде Казанской губернии // Тр. IV Археологического Съезда, Т. I. Казань, 1884.

<sup>17</sup> Борисов В.Л. Древние поселения близ деревни Старый Урмат Казанского уезда // Труды ИОАИЭ, Т. XVII, вып. 1. Казань, 1901.

<sup>18</sup> Воробьев Н.И. Историко-этнографическая поездка в Мамадышский кантон ТССР // ВНОТ, № 4. Казань, 1926; Воробьев Н.И. О болгаро-татарских надгробных камнях Мамадышского кантона // МОРРПТ, Вып. 3. Казань, 1929.

<sup>19</sup> Бороздин И.Н. Археологические разведки в Кремле (близ Киприяновой церкви) // МОРРПТ, Вып. 3. Казань, 1929. Бороздин И.Н. Два татарских надгробия близ городища «Иски Казань» // МОРРПТ, Вып. 4. Казань, 1930.

<sup>20</sup> Калинин Н.Ф. Город Казань // Археологические исследования 1934-1936 г.г. М.; Л., 1941.

<sup>21</sup> Смолин В.Ф. Археологический очерк Татарской Республики. Казань, 1925; Худяков М.Г. Ананьинская культура // Казанский губернский музей за 25 лет. Казань, 1923.

<sup>22</sup> Калинин Н.Ф. Древнейшее население на территории Татарии. // Материалы по истории Татарии, вып. 1, 1948.

Широкие археологические исследования в районах Приказанского Поволжья и на Нижней Каме были проведены в начале 50-х годов в связи с развернувшимися здесь работами по подготовке ложа водохранилища Куйбышевской ГЭС. В 1950 году здесь были проведены археологические разведки, а в 1951 – 1954 годах археологические раскопки на Займищенских, Атабаевских, Карташихинских, Обсерваторских стоянках эпохи неолита и бронзы, Именьковском городище, Казанском кремле и других памятниках<sup>23</sup>. В 1955 г. археологическими разведками были охвачены Рыбно-Слободский, Пестречинский, Мамадышский, Сабинский районы Татарстана<sup>24</sup>, в 1956 г. крайние северные районы, а в 1958 г. районы к востоку от Вятки<sup>25</sup>. После заполнения ложа водохранилища, развернулись работы по изучению археологических памятников отдельных периодов. Были открыты первые «чистые» памятники эпохи неолита, определилась культурная принадлежность памятников эпохи поздней бронзы – приказанских, началось углубленное изучение памятников пьяноборского времени. В результате раскопок Именьковского городища, Рождественского археологического комплекса определилась археологическая культура предболгарского времени, получившая наименование именьковской. Начато изучение археологических памятников времени Казанского ханства, широко и фундаментально исследованы Г.В.Юсуповым болгаро-татарские эпиграфические памятники<sup>26</sup>.

С 1961 года начались работы по систематическому наблюдению за археологическими памятниками, оказавшимися в зоне воздействия Куйбышевского водохранилища. Эти работы привели к открытию и изучению более чем 200 археологических памятников Предкамья от эпохи мезолита до позднего средневековья включительно. В 1968 – 1977 годах проводились отдельные археологические маршруты в бассейне рек Казанка, Меша, Шешма, Вятка, Тойма, Иж. Проводились углубленные археологические исследования узловых памятников региона –

---

<sup>23</sup> Калинин Н.Ф. Халиков А.Х. Поселения эпохи бронзы в Приказанском Поволжье по раскопкам 1951-1952 г.г. // МИА, № 42. М., 1954; Калинин Н.Ф. Халиков А.Х. Итоги археологических работ за 1945-1952-гг. // Тр. КФАН СССР. Сер. ист. наук. Казань, 1954.

<sup>24</sup> Отчёт о работах археологической экспедиции ИЯЛИ КФАН СССР за 1955 год. Часть I и II. Архив ИА АНТ, Фонд №5, Опись, № 38.

<sup>25</sup> Халиков А.Х. Очерки истории населения Марийского края в эпоху железа. Труды Марийской археологической экспедиции, т. II. – Йошкар-Ола, 1962.

<sup>26</sup> Юсупов Г.В. Введение в болгаро-татарскую эпиграфику. М.; Л., 1960.

эпохи бронзы, раннего железа и предбулгарского времени, Казанского кремля, Иски-Казани. Вышли монографические работы, подытоживающие достижения в области изучения памятников эпохи мезолита, неолита и бронзы, раннего железа, пьяноборского времени, азелинской, мазунинской и именьковской культур, эпохи Волжской Булгарии и Казанского ханства<sup>27</sup>.

Огромная работа была проведена в 1993 – 2005 годах по археологическому изучению территории города Казани и его ближайшей округи в связи с подготовкой к празднованию тысячелетия основания Казани и осуществлением на территории города крупных инфраструктурных проектов. Работа эта продолжается и в настоящее время. В 2011-2012 разведочные исследования на территории большинства районов Предкамья проводил К.Э. Истомин<sup>28</sup>.

В 90-е и 2000-е годы в Предкамье работали небольшие разведочные экспедиции Института истории АН РТ и Министерства культуры РТ, связанные с обследованием строящихся и проектируемых хозяйственных объектов. В последнее время, особенно, начиная с 2012 года, после введения процедуры государственной историко-культурной экспертизы проектов строительства, в микрорайоне Предкамья эта работа значительно активизировалась, особенно в приказанском промышленном районе и на территории восточной части Предкамья.

Таким образом, археологическое обследование территории Предкамья проведено весьма подробно<sup>29</sup>. Это объясняется как географической близостью региона к казанскому центру археологических исследований, так и большим научным интересам к его историческому наследию. В результате всех этих работ в районах Восточного Закамья ныне известно более 800 археологических памятников, среди которых представлены практически все археологические эпохи<sup>30</sup>.

---

<sup>27</sup> Габяшев Р.С., Казаков Е.П. и др. Археологические памятники Татарии в зоне Куйбышевского водохранилища // Из археологии Волго-Камья. Казань, 1976.

<sup>28</sup> Истомин К.Э. Отчёт о проведении разведочных археологических работ на территории муниципальных районов Республики Татарстан в 2011 и 2012 годах. Казань, 2015; Отчёт о разведочных археологических исследованиях в Республике Татарстан в 2012 году. Казань, 2015.

<sup>29</sup> Археологическая карта Татарской АССР: Предкамье. М., 1981.

<sup>30</sup> Свод памятников археологии Республики Татарстан: т.3. Казань, 2007.

## **Общие сведения о проектируемом объекте.**

Площадка строительного объекта: «Комплекс по производству противотурбулентных присадок. Строительство» в Елабужском районе РТ» имеет общую площадь 10 га (Рис. 3). Отводимый земельный участок, расположен в северо-восточной части Елабужского муниципального района Татарстана, на режимной территории особой экономической зоны «Алабуга», где находится множество объектов промышленности. Дневные поверхности здесь в значительной степени преобразованы. Здесь сформирована сеть транспортных проездов (улиц), земельные участки различного размера, оформлены основными границами и подготовлены для продажи или аренды в качестве коммерческой недвижимости. Тем не менее, дневная поверхность больших по площади участков частично может сохранять свой естественный профиль.

## **Выявленные археологические объекты в районе работ.**

В районе проводившихся исследований в настоящее время выявленные археологические объекты не известны. Ближайший к району исследований выявленный памятник археологии: *Елабужское (Чёртово) городище*<sup>31</sup>, расположено на территории центральной части города Елабуга, на значительном удалении от района расположения земельного участка проектируемого объекта (11-12 км). Таким образом, при картографическом анализе выявленных памятников археологии и проведении археологического обследования земельных участков установлено, что территории объектов археологического наследия и их возможные охранные зоны не затрагиваются проектируемыми работами. Обследование территории и установление границ археологических памятников, находящихся за пределами исследуемых земельных участков данного строительного объекта, не входило в задачи нашего исследования. В границах исследованных земельных участков объекты культурного наследия, включенные в реестр, выявленные объекты культурного наследия, либо объекты, обладающие признаками объекта культурного наследия, не зафиксированы.

---

<sup>31</sup> Свод памятников археологии Республики Татарстан. Казань, 2007, т.3, с.191, №1610.

## **Обследование земельных участков.**

Земельный участок проектируемого объекта: «Комплекс по производству противотурбулентных присадок. Строительство» в Елабужском районе РТ» расположен на водораздельных поверхностях правобережья реки Кама в междуречье верховий рек Танайка и Каринка (Рис. 2; Рис. 3). В районе расположения исследованного земельного участка обширные лесные массивы отсутствуют, территории открытые – остепнённые и залуженные. Дневная поверхность в районе исследования сформирована отложениями Казанского и Татарского ярусов Пермской системы и примыкающими к ним неогеновыми отложениями акчагыльского яруса, заполнившим древнюю (доакчагыльскую) долину реки Тоймы<sup>32</sup>. На площади участка временные или постоянные водотоки отсутствуют. В момент проведения археологического обследования дневные поверхности исследованного участка были значительно затронуты предыдущей хозяйственной деятельностью ОЭЗТ «Алабуга». В целом, дневная поверхность в районе проведения работ сильно преобразована антропогенным воздействием (Рис. 4; Рис. 5).

Обследование земельных участков проектируемого объекта, проводилось в ходе одного экспедиционного выезда в сухую солнечную погоду. В момент проведения обследования дневные поверхности всех земельных участков были доступны для обследования. Дневная поверхность большей части участка – задерновано. В южной части участка имеются значительные обнажения нивелировки поверхности (Рис. 6). В северной части участка также наблюдались следы повреждения естественной дневной поверхности. Площадки для закладки разведочных шурфов были выбраны на задернованных поверхностях не имеющих следов нивелировок и иной хозяйственной деятельности и, таким образом, наиболее перспективных для поисков следов культурного слоя памятников различных исторических эпох.

Разведочная шурфовка была проведена по всей площади проектируемого объекта. Всего в районе проектирования объекта было сделано 8 разведочных шурфов (Рис. 3) с номерами: 1-8, площадью по 1 кв. м, и проведено обследование всех имеющихся обнажений. Таким образом, для исследования и анализа истори-

---

<sup>32</sup> Геологическая карта Татарстана, М 1:1700000

ко-культурного потенциала изучаемых земельных участков объекта были использованы как материалы полученные из разведочных шурфов, так и наблюдений на различных обнажениях дневной поверхности. Географические координаты археологических шурфов зафиксированы и приведены ниже.

Таблица 1. Сводная таблица географических координат археологических шурфов.

№ п/п	Описание	Географические координаты (WGS-84)
1	Шурф 1	N55° 51' 11.3" E51° 59' 06.0"
2	Шурф 2	N55° 51' 12.1" E51° 59' 01.8"
3	Шурф 3	N55° 51' 07.9" E51° 59' 05.0"
4	Шурф 4	N55° 51' 07.4" E51° 59' 02.0"
5	Шурф 5	N55° 51' 03.3" E51° 59' 06.3"
6	Шурф 6	N55° 51' 04.6" E51° 59' 00.3"
7	Шурф 7	N55° 50' 58.8" E51° 59' 03.0"
8	Шурф 8	N55° 51' 00.2" E51° 58' 59.0"

Таким образом, все места, наиболее удобные для размещения объектов культурного наследия различных эпох, в пределах земельного участка проектируемого объекта исследованы археологическими шурфами. Литологические отложения, вскрытые во всех шурфах и осмотренные в существующих обнажениях, оказались стерильными. Каких-либо археологических материалов, свидетельствующих о наличии здесь культурного слоя древних поселений, а также видимых признаков древних захоронений и курганно-грунтовых могильников (курганов) на исследованном земельном участке не обнаружено.

Можно сделать вывод о том, что обследованная территория, в целом, была бы чрезвычайно неудобна для жизнедеятельности древних людей. Особое притяжение для древних коллективов создавали долины средних и нижних течений крупных рек и районы их притоков. Они имели естественную защищенность, изобиловали старицами, озёрами, небольшими лесами и лугами. Местность, в пределах крупных речных долин, была более выгодна с точки зрения возможностей ведения охоты и хозяйства. В таких местах и сосредоточены все известные в данном районе археологические объекты. Для территорий водораздельных поверхностей исключение могут составлять лишь подкурганные захоронения, которых, однако, нами не обнаружено и ранее они здесь не выявлялись.

## **Описание археологических раскрытий.**

### **1. Шурф № 1.**

Для поисков следов культурного слоя, в районе северной части исследуемого земельного участка, на задернованной водораздельной поверхности был заложен разведочный шурф (Рис. 7 - Рис. 9). Шурф, размером 1х1 м, ориентирован по сторонам света, площадка, на которой был заложен шурф – ровная. В шурфе зафиксирована следующая стратиграфия литологических отложений:

Характер	Мощность
Современный почвенный слой: светло-серый гумусированный суглинок	20 см
Материк: светло-коричневый суглинок	до гл. 40 см

Археологические находки и/или другие признаки присутствия культурного слоя в шурфе не обнаружены. По окончании работ шурф был рекультивирован.

### **2. Шурф № 2.**

Для поисков следов культурного слоя, в районе северной части исследуемого земельного участка, на задернованной водораздельной поверхности был заложен разведочный шурф (Рис. 10 - Рис. 12). Шурф, размером 1х1 м, ориентирован по сторонам света, площадка, на которой был заложен шурф – ровная. В шурфе зафиксирована следующая стратиграфия литологических отложений:

Характер	Мощность
Современный почвенный слой: светло-серый гумусированный суглинок	25 см
Материк: светло-коричневый суглинок	до гл. 45 см

Археологические находки и/или другие признаки присутствия культурного слоя в шурфе не обнаружены. По окончании работ шурф был рекультивирован.

### **3. Шурф № 3.**

Для поисков следов культурного слоя, в районе центральной части исследуемого земельного участка, на задернованной водораздельной поверхности был заложен разведочный шурф (Рис. 13 - Рис. 15). Шурф, размером 1х1 м, ориентирован по сторонам света, площадка, на которой был заложен шурф – ровная. В шурфе зафиксирована следующая стратиграфия литологических отложений:

Характер	Мощность
Современный почвенный слой: светло-серый гумусированный суглинок	30 см
Материк: светло-коричневый суглинок	до гл. 45 см

Археологические находки и/или другие признаки присутствия культурного слоя в шурфе не обнаружены. По окончании работ шурф был рекультивирован.

#### **4. Шурф № 4.**

Для поисков следов культурного слоя, в районе центральной части исследуемого земельного участка, на задернованной водораздельной поверхности был заложен разведочный шурф (Рис. 16 - Рис. 18). Шурф, размером 1х1 м, ориентирован по сторонам света, площадка, на которой был заложен шурф – ровная. В шурфе зафиксирована следующая стратиграфия литологических отложений:

Характер	Мощность
Современный почвенный слой: светло-серый гумусированный суглинок	25 см
Материк: светло-коричневый суглинок	до гл. 40 см

Археологические находки и/или другие признаки присутствия культурного слоя в шурфе не обнаружены. По окончании работ шурф был рекультивирован.

#### **5. Шурф № 5.**

Для поисков следов культурного слоя, в районе центральной части исследуемого земельного участка, на задернованной водораздельной поверхности был заложен разведочный шурф (Рис. 19 - Рис. 21). Шурф, размером 1х1 м, ориентирован по сторонам света, площадка, на которой был заложен шурф – ровная. В шурфе зафиксирована следующая стратиграфия литологических отложений:

Характер	Мощность
Современный почвенный слой: светло-серый гумусированный суглинок	20 см
Материк: светло-коричневый суглинок	до гл. 40 см

Археологические находки и/или другие признаки присутствия культурного слоя в шурфе не обнаружены. По окончании работ шурф был рекультивирован.

#### **6. Шурф № 6.**

Для поисков следов культурного слоя, в районе центральной части исследуемого земельного участка, на задернованной водораздельной поверхности был заложен разведочный шурф (Рис. 22 - Рис. 24). Шурф, размером 1х1 м, ориентирован по сторонам света, площадка, на которой был заложен шурф – ровная. В шурфе зафиксирована следующая стратиграфия литологических отложений:

Характер	Мощность
Современный почвенный слой: светло-серый гумусированный суглинок	20 см
Материк: светло-коричневый суглинок	до гл. 40 см

Археологические находки и/или другие признаки присутствия культурного слоя в шурфе не обнаружены. По окончании работ шурф был рекультивирован.

## **7. Шурф № 7.**

Для поисков следов культурного слоя, в районе южной части исследуемого земельного участка, на задернованной водораздельной поверхности был заложен разведочный шурф (Рис. 25 - Рис. 27). Шурф, размером 1х1 м, ориентирован по сторонам света, площадка, на которой был заложен шурф – ровная. В шурфе зафиксирована следующая стратиграфия литологических отложений:

Характер	Мощность
Современный почвенный слой: светло-серый гумусированный суглинок	25 см
Материк: светло-коричневый суглинок	до гл. 40см

Археологические находки и/или другие признаки присутствия культурного слоя в шурфе не обнаружены. По окончании работ шурф был рекультивирован.

## **8. Шурф № 8.**

Для поисков следов культурного слоя, в районе южной части исследуемого земельного участка, на задернованной водораздельной поверхности был заложен разведочный шурф (Рис. 28 - Рис. 30). Шурф, размером 1х1 м, ориентирован по сторонам света, площадка, на которой был заложен шурф – ровная. В шурфе зафиксирована следующая стратиграфия литологических отложений:

Характер	Мощность
Современный почвенный слой: светло-серый гумусированный суглинок	25 см
Материк: светло-коричневый суглинок	до гл. 40 см

Археологические находки и/или другие признаки присутствия культурного слоя в шурфе не обнаружены. По окончании работ шурф был рекультивирован.

## **Заключение.**

Территория, где проектируется «Комплекс по производству противотурбулентных присадок. Строительство» в Елабужском районе РТ», расположена в восточной части физико-географической и историко-археологической провинций Предкамья. В результате проведенных полевых археологических работ на земельных участках проектируемого объекта каких-либо археологических материалов, свидетельствующих о наличии здесь древних поселений, а также видимых признаков древних захоронений и курганных могильников не обнаружено.

Ни один из ранее выявленных объектов культурного наследия, учтённых в настоящее время в Елабужском муниципальном районе Республики Татарстан, не попадает в зону проведения проектируемых строительных работ. Новых объектов

культурного наследия в ходе проведения разведочных археологических работ также не выявлено. Таким образом, в границах исследованных земельных участков объекты культурного наследия, включенные в реестр, выявленные объекты культурного наследия, либо объекты, обладающие признаками объекта культурного наследия, отсутствуют.

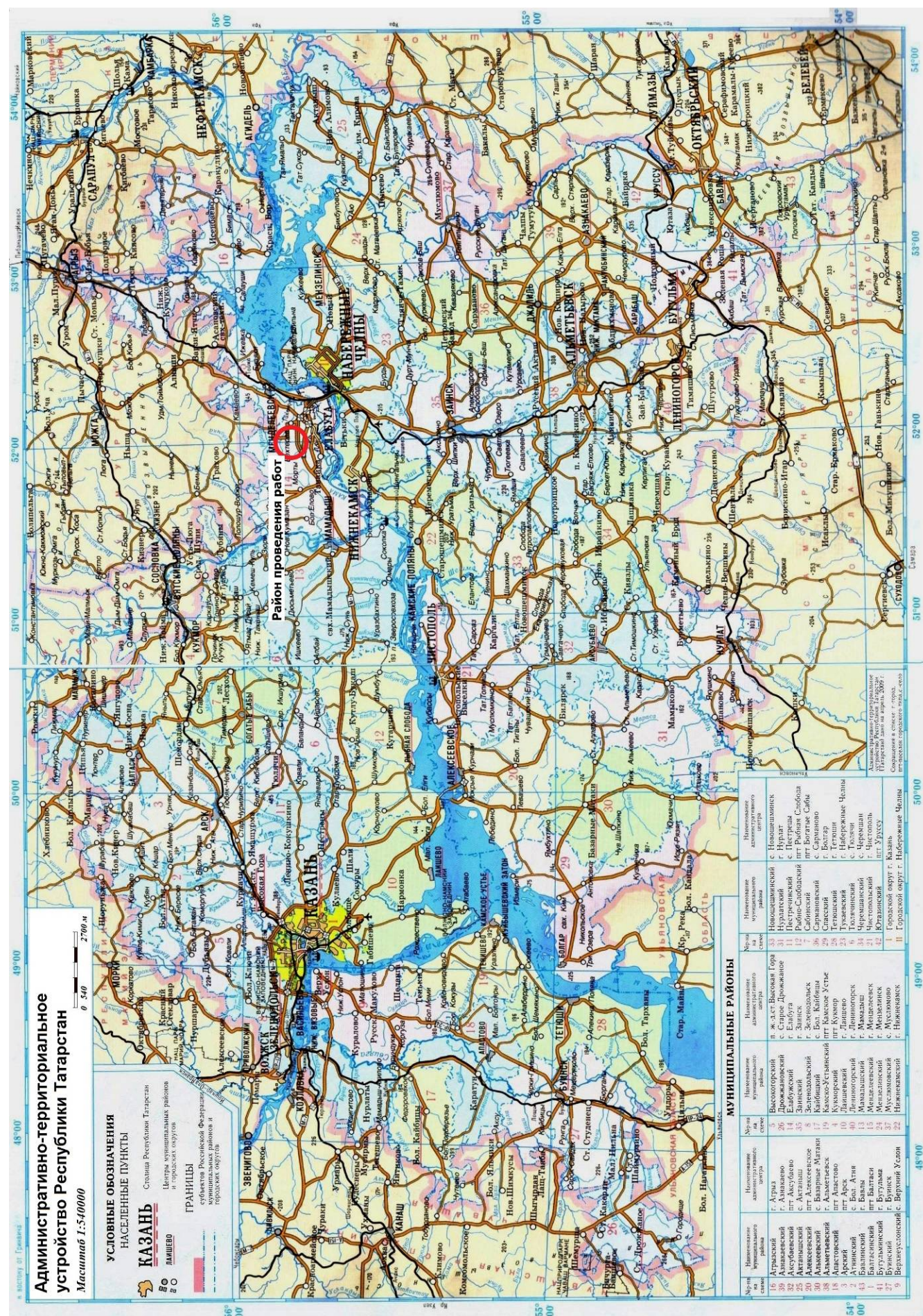


Рис. 1. Район работ на карте Республики Татарстан.

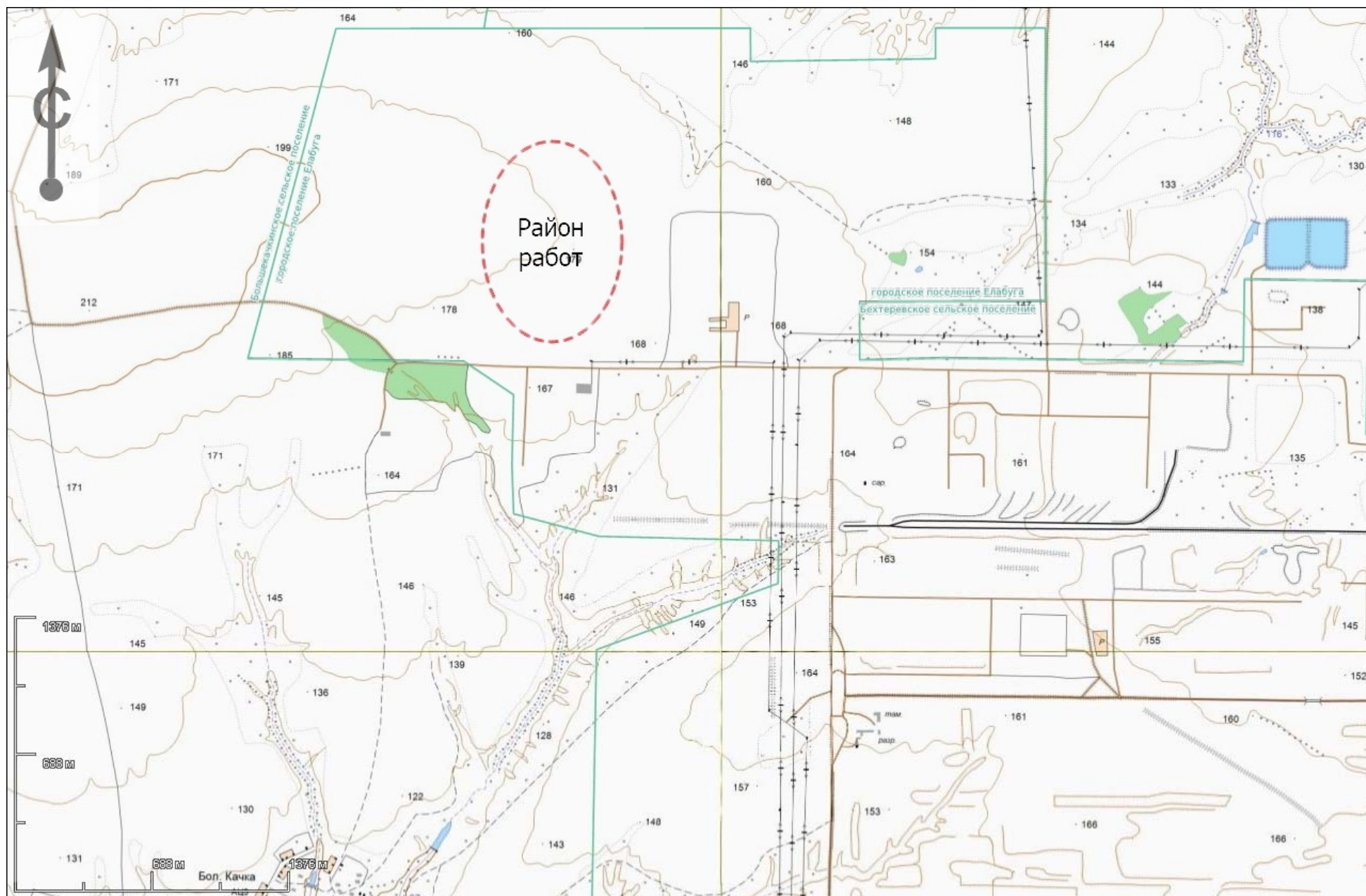


Рис. 2. Район проведения исследований на топографической карте округа (сечения горизонталей: 20 м).

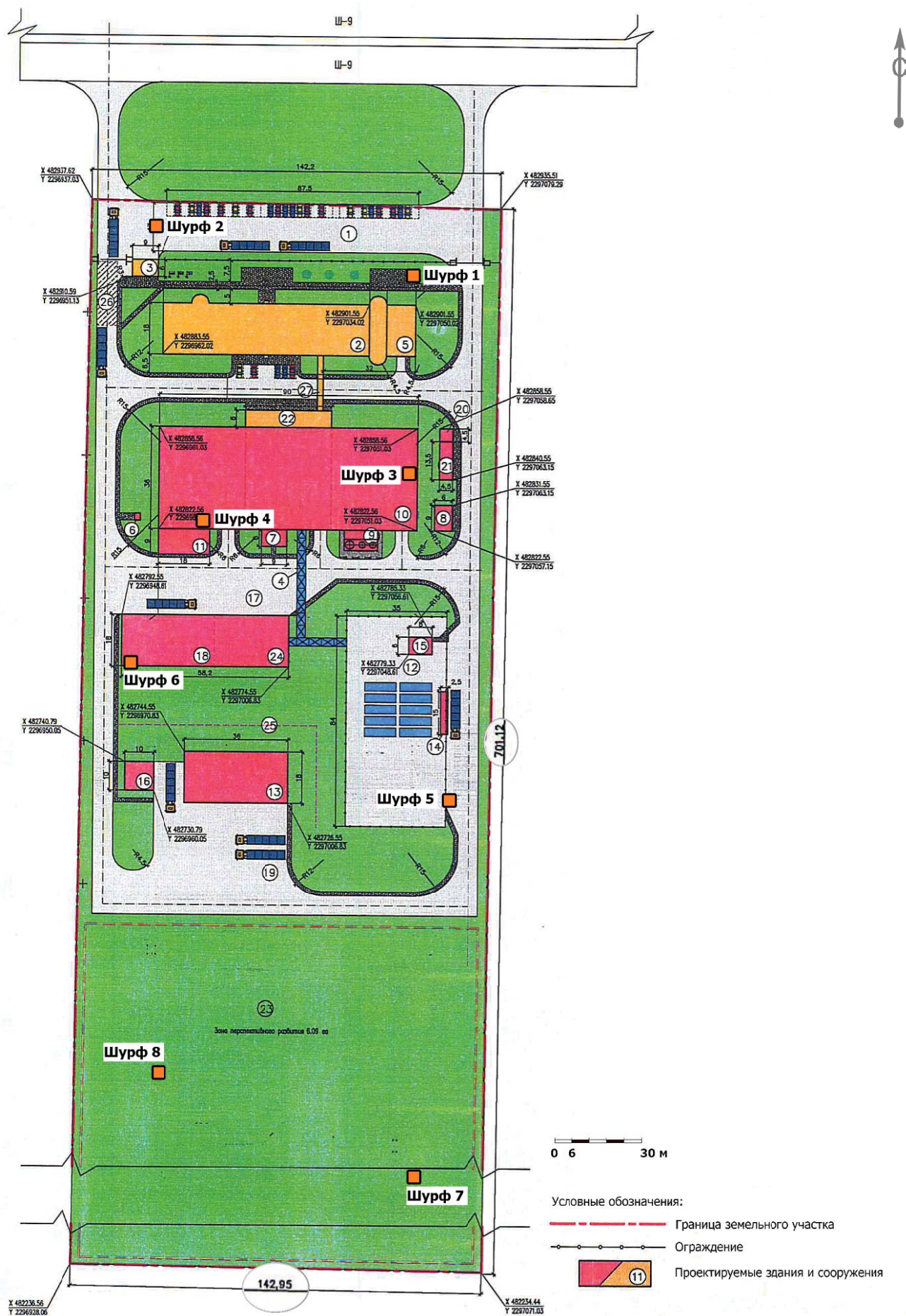


Рис. 3. Проектируемая инфраструктура объекта и места расположения археологических шурфов.



Рис. 4. Общий вид на район работ с севера.



Рис. 5. Общий вид на район работ с юга.



Рис. 6. Обследование обнажений нивелировки поверхности в южной части земельного участка. Вид с востока.



Рис. 7. Шурф № 1. Место заложения и район северной части исследуемого земельного участка, на задернованной водораздельной поверхности. Вид с востока.



Рис. 8. Шурф № 1. Северная стенка.



Рис. 9. Шурф № 1. После рекультивации.



Рис. 10. Шурф № 2. Место заложения и район северной части исследуемого земельного участка, на задернованной водораздельной поверхности. Вид с запада.

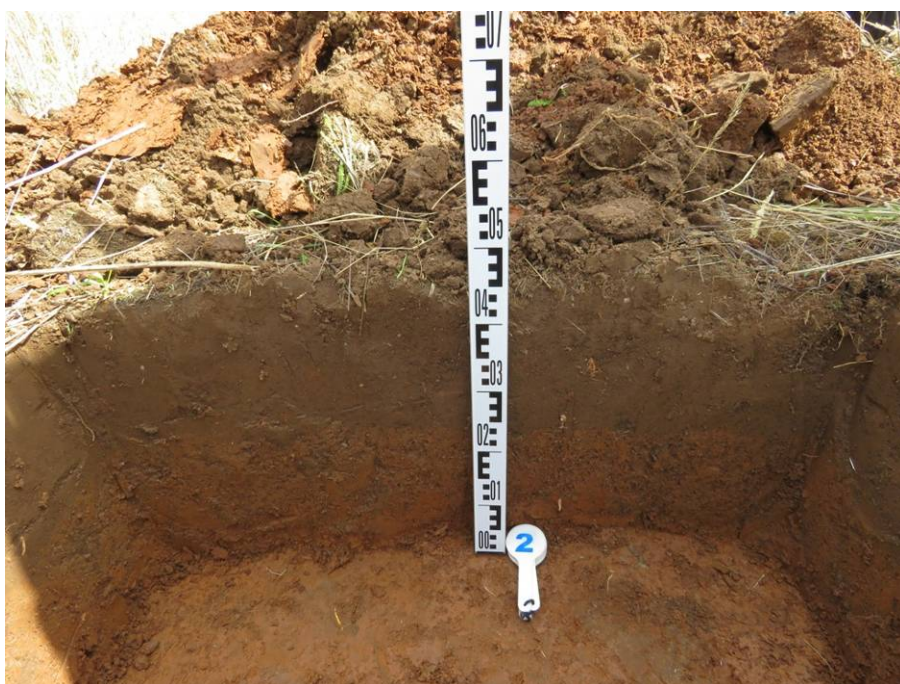


Рис. 11. Шурф № 2. Северная стенка.



Рис. 12. Шурф № 2. После рекультивации.



Рис. 13. Шурф № 3. Место заложения и район центральной части исследуемого земельного участка, на задернованной водораздельной поверхности. Вид с юга.



Рис. 14. Шурф № 3. Северная стенка.



Рис. 15. Шурф № 3. После рекультивации.



Рис. 16. Шурф № 4. Место заложения и район центральной части исследуемого земельного участка, на задернованной водораздельной поверхности. Вид с севера.



Рис. 17. Шурф № 4. Северная стенка.



Рис. 18. Шурф № 4. После рекультивации.



Рис. 19. Шурф № 5. Место заложения и район центральной части исследуемого земельного участка, на задернованной водораздельной поверхности. Вид с запада.



Рис. 20. Шурф № 5. Северная стенка.



Рис. 21. Шурф № 5. После рекультивации.



Рис. 22. Шурф № 6. Место заложения и район центральной части исследуемого земельного участка, на задернованной водораздельной поверхности. Вид с востока.



Рис. 23. Шурф № 6. Северная стенка шурфа.



Рис. 24. Шурф № 6. После рекультивации.



Рис. 25. Шурф № 7. Место заложения и район южной части исследуемого земельного участка, на задернованной водораздельной поверхности. Вид с запада.



Рис. 26. Шурф № 7. Северная стенка.



Рис. 27. Шурф № 7. После рекультивации.



Рис. 28. Шурф № 8. Место заложения и район южной части исследуемого земельного участка, на задернованной водораздельной поверхности. Вид с востока.



Рис. 29. Шурф № 8. Северная стенка шурфа.



Рис. 30. Шурф № 8. После рекультивации.



Министерство культуры Российской Федерации

# ОТКРЫТЫЙ ЛИСТ

№ 462

Настоящий открытый лист выдан:

**Ефремовой Диане Юрьевне**

паспорт 8816 № 232214

(серия номер паспорта)

на право проведения археологических полевых работ

в Республике Татарстан на объекте по производству меламина в Менделеевском районе; в зоне строительства мостов через р.Меша, р.Налимка, реконструкции моста через р.Степной Зай в Сабинском, Заинском, Лениногорском районах, обустройства скважин №1415, №1437 Урнякского нефтяного месторождения в Нурлатском районе, строительства свиного комплекса у населенного пункта Коноваловка в Мензелинском районе, биологических очистных сооружений канализации в с.Красный Бор в Агрызском районе, ВЛ 220 кВ Щелоков-Центральная 1, 2 цепи в г.Казань, Пестречинском, Рыбно-Слободском, Елабужском, Мамадышском районах, ВЛ-35кВ в направлении М.Завод – Т.Тамак, ВЛ-35кВ, ПС Муслимово в Заинском, Муслимовском, Тукаевском, Сармановском районах, комплекса по производству противотурбулентных присадок в Елабужском районе, на территории комплекса нефтехимических и нефтеперерабатывающих заводов в Нижнекамском районе, обустройства дополнительных скважин Ново-Елховского нефтяного месторождения в Альметьевском, Заинском, Лениногорском районах, кустов скважин 249, 333 Мельниковского месторождения нефти, кустов скважин 394, 5634, 5403, 5440, 5513 Черёмуховского месторождения нефти в Аксубаевском районе, Ииинского, Ульяновского нефтяных месторождений в Аксубаевском, Черемшанском, Новошешминском районах, дополнительных скважин Миннибаевской, Берёзовской, Северо-Альметьевской площадей, скважин Ромашкинского нефтяного месторождения, скважин Сабанчинского нефтяного месторождения в Альметьевском, Бузульминском, Ютазинском районах, Южно-Селенгушского нефтяного месторождения в Нурлатском районе, строительства стоянки для специального транспорта у с.Ерыклы, автомобильной дороги «Чистополь – Аксубаево – Нурлат» – Нижняя Баланда – Верхняя Баланда в Новошешминском, Аксубаевском районах, напорного нефтепровода от УПСВ Нуреевского нефтяного месторождения до ДНС-1 Актаныш в Сармановском, Мензелинском, Актанышском районах; в Самарской области в зоне реконструкции моста через канал на 0+437 км автомобильной дороги «Отрадный – Богатое – Мичурино – Арзамасцево» в Богатовском районе, капитального ремонта моста через р.Малый Кинель на км 23+684 автомобильной дороги «Самара – Бузулуслан» – Яблоня в Похвистиневском районе.

(место проведения археологических полевых работ)

На основании открытого листа

**Ефремова Диана Юрьевна**

(Ф.И.О)

имеет право производить следующие археологические полевые работы:

археологические разведки с осуществлением локальных земляных работ на указанной территории в целях выявления объектов археологического наследия, уточнения сведений о них и планирования мероприятий по обеспечению их сохранности.

Передача права на проведение археологических полевых работ по данному открытому листу другому лицу запрещается.

Срок действия открытого листа: с 25 мая 2017 г.

по

30 ноября 2017 г.

Дата принятия решения о предоставлении открытого листа:

25 мая 2017 г.

Первый заместитель Министра

(должность)

Дата 25 мая 2017 г.

(подпись)

**В.В.Аристархов**

(Ф.И.О.)

М.П.

010525

## **Список источников и литературы.**

1. Алабин П.В. Ананьинский могильник. // «Вестник Русского географического общества», №6, 1860.
2. Алабин П.В. Ананьинский могильник. // «Вятские губернские ведомости», № 27-30, 1859.
3. Артемьев А. Список населенных мест Казанской губернии. СПб., 1856.
4. Археологическая карта Татарской АССР: Предкамье. М., 1981.
5. Борисов В.Л. Древние поселения близ деревни Старый Урмат Казанского уезда // Труды ИОАИЭ, Т. XVII, вып. 1. Казань, 1901.
6. Бороздин И.Н. Археологические разведки в Кремле (близ Киприяновой церкви) // МОРРПТ, Вып. 3. Казань, 1929.
7. Бороздин И.Н. Два татарских надгробия близ городища «Иски Казан» // МОРРПТ, Вып. 4. Казань, 1930.
8. Воробьев Н.И. Историко-этнографическая поездка в Мамадышский кантон ТССР // ВНОТ, № 4. Казань, 1926.
9. Воробьев Н.И. О болгаро-татарских надгробных камнях Мамадышского кантона // МОРРПТ, Вып. 3. Казань, 1929.
10. Высоцкий Н.Ф. Каменный век в Казанской губернии // «Известия Общества истории археологии и этнографии при Казанском Императорском Университете», т. XXIII, вып.6, 1908.
11. Габяшев Р.С., Казаков Е.П. и др. Археологические памятники Татарии в зоне Куйбышевского водохранилища // Из археологии Волго-Камья. Казань, 1976.
12. Геологическая карта Республики Татарстан. М 1:1700000.
13. Заусайлов В.И. Древние каменные орудия, собранные в пределах Казанской губернии. Казанский уезд. Казань, 1884.
14. Износков И.А. О городищах в бассейне речки Кирменки Мамадышского уезда // Труды ИОАИЭ, Т. VI, вып. 1. Казань, 1886.
15. Износков И.А. Список населенных мест Казанского уезда с кратким его описанием // КГВ. 1885. № 107, 121.
16. Истомин К.Э. Отчёт о проведении разведочных археологических работ на территории муниципальных районов Республики Татарстан в 2011 и 2012 годах. Казань, 2015.
17. Истомин К.Э. Отчёт о разведочных археологических исследованиях в Республике Татарстан в 2012 году. Казань, 2015.
18. Калинин Н.Ф. Город Казань // Археологические исследования 1934-1936 г.г. М.; Л., 1941.
19. Калинин Н.Ф. Древнейшее население на территории Татарии. // Материалы по истории Татарии, вып.1, 1948.
20. Калинин Н.Ф. Халиков А.Х. Итоги археологических работ за 1945-1952-гг. // Тр. КФАН СССР. Сер. ист. наук. Казань, 1954.
21. Калинин Н.Ф. Халиков А.Х. Поселения эпохи бронзы в Приказанском Поволжье по раскопкам 1951-1952 г.г. // МИА, № 42. М., 1954.
22. Кротов П.И. О новых поселениях каменного века в Казанской губернии (у с. Кокшайского и д. Ст. Кокузы) // Труды ИОАИЭ, Т. XXI, вып. 3. Казань, 1905.
23. Невоструев К.И. О городищах древнего Волжско-Болгарского и Казанского царств в нынешних губерниях Казанской, Симбирской, Самарской и Вятской // Труды I Археологического съезда. М., 1871. Т. II.
24. Очерки по географии Татарии. – Казань, 1957.
25. Положение о порядке проведения археологических полевых работ (археологических раскопок и разведок) и составления научной отчётной документации. М., 2013.
26. Пономарев П.А. Материалы для характеристики бронзовой эпохи Камско-Волжского края. Ананьинский могильник (археологический этюд) // Труды ИОАИЭ, Т. X, вып. 4. Казань, 1892.

27. Пономарев П.А. Предварительное сообщение о результатах раскопок в Лаишевском уезде близ с. Шурана и дер. Сорочьих Гор, произведенных летом 1881 года // Труды ИОА-ИЭ, Т. III, Казань, 1884.
28. Республика Татарстан. Атлас. Масштаб 1:100000. ФГУП «Уралаэрогеодезия», 2009.
29. Рычков Н. Журнал или дневные записки путешествия по разным провинциям Российского государства в 1769 и 1770 гг. – СПб., 1770.
30. Свод памятников археологии Республики Татарстан. – Казань, 2007.
31. Смолин В.Ф. Археологический очерк Татарской Республики. Казань, 1925.
32. Соловьев Е.Т. Где был древний болгарский город Керманчук? // Труды ИОАИЭ, Т. IV. Казань, 1884.
33. Соловьев Е.Т. О могильных памятниках близ села Русские Кирмени в Мамадышском уезде Казанской губернии // Тр. IV Археологического Съезда, Т. I. Казань, 1884.
34. Спицын А.А. Приуральский край. Археологические розыскания о древнейших обитателях Вятской губернии // МАВГР, Вып. I. СПб., 1893.
35. Халиков А.Х. Древняя история Среднего Поволжья. М., 1969.
36. Халиков А.Х. Очерки истории населения Марийского края в эпоху железа. Труды Марийской археологической экспедиции, т. II. – Йошкар-Ола, 1962.
37. Худяков М.Г. Ананьинская культура // Казанский губернский музей за 25 лет. Казань, 1923.
38. Шпилевский С.М. Древние города и другие болгарско-татарские памятники в Казанской губернии. Казань, 1877.
39. Штукенберг А.А. Материалы для изучения медного (бронзового) века восточной полосы Европейской России // Труды ИОАИЭ, Т. XVII, вып. 4. Казань, 1901.
40. Юсупов Г.В. Введение в болгаро-татарскую эпиграфику. М.; Л., 1960.